



**Сборник практик
по конкурсу
«Ближний круг»**



**Ближний
круг**

Сборник практик по конкурсу «Ближний круг»

**Москва
2023**

Содержание

Обращение	5
Старшие	6
Выявление нуждающихся в заботе пожилых людей.....	7
Забота о старшем поколении	7
Социальный координатор	9
Забота в семье.....	11
Музыкальный дневник.....	11
Поддержка до последней минуты	13
Инициативы самих старших	14
Бюро взаимопомощи	14
Три Д: Делаем Добро Другим	15
Профессиональная забота дома.....	16
Заботливые руки.....	16
Поддержка семей в уходе за тяжелобольными на дому	18
Сделаем старость красивой	19
Работа с кейсами	21
Библиотекари и финансисты Калмыкии за достойную жизнь каждого пенсионера и инвалида!.....	21
Маршрут помощи	23
Мобильная клиника – медико-социальная помощь пожилым бездомным людям	25
Ты не один.....	27
Соседские практики заботы	29
Больше, чем орехи.....	29
Вишневый квартал	31
Дари тепло	32
Устойчивые добровольческие инициативы.....	34
Неродные родные.....	34
Серебряная устойчивость. Социально-медицинские услуги по профилактике падений у пожилых	36
Служба социальной помощи для владельцев домашних питомцев.....	37

Семья и дети	39
Вовлечение детей из кризисных семей и семей группы риска в позитивную деятельность	40
Сафе «Кашеварим»	40
Инклюзивное спортивное сообщество «Крылья мечты»	42
Семейный клуб «Мы такие разные».....	44
Забота ближнего окружения	46
Домашние клоуны. Радость – в каждый дом	46
Родительское кафе как форма социальной инклюзии семей с детьми с ОВЗ..	48
Спасибо, что ты есть!	49
Рука помощи	51
Добрый друг	51
Помощь по адресу	53
Совместный досуг	55
Волонтеры – особым детям	55
Социально-инклюзивный проект «Теплее вместе»	57
Исследователи практик	59
Глоссарий	60

Обращение

Дорогие друзья!

Перед вами второй сборник практик по организации заботы в ближайшем окружении, полученных в ходе пилотного конкурсного проекта Фонда Тимченко «Ближний круг».

В 2022 году мы решили поддержать практики заботы не только об уязвимых людях старшего возраста, но и о семьях и детях в трудной жизненной ситуации. Всего нашу поддержку получила 91 практика, 29 из которых вошли в этот сборник.

В этом году конкурс состоял из четырех модулей. В первом модуле выявлялись и поддерживались сами практики. Участниками второго модуля стали эксперты – исследователи, которые описывали и анализировали практики с точки зрения их актуальности, устойчивости и потенциала для тиражирования.

Третий модуль предполагал мониторинг мероприятий, проведенных в рамках конкурса «Ближний круг» 2020 года. Тогда НКО и инициативные группы объединили на общих площадках представителей власти, бюджетных учреждений, бизнес-структур и волонтеров для планирования совместной заботы о старших силами ближайшего окружения. В этом году результаты их работы оценивали наши партнеры из региональных НКО и исследователи – участники второго модуля конкурса.

Четвертый модуль включал проведение образовательных лабораторий, где группы самопомощи и эксперты определяли «точки роста» для организации заботы в ближайшем окружении в их регионах.

Сейчас мы с партнерами подводим итоги пилота, анализируем данные и делаем выводы. В частности, мы убедились, что ближайшее окружение может активно поддерживать семьи и детей в кризисных ситуациях. Победителями в этой номинации стали 32 практики из Северо-Западного и Приволжского округов. 10 из них вы найдете в этом сборнике.

Мы также увидели, что некоторые команды уже пытаются перейти от решения отдельной видимой проблемы к выявлению основной, иногда скрытой, причины неблагополучия и найти способ ее устранения. Как правило, это происходит в партнерстве с семьей, соседским окружением, профильными специалистами. В итоге начинает появляться то, что мы называем «кругом заботы».

В целом результаты конкурса «Ближний круг» подтвердили как актуальность, так и сложность реализации нашего нового стратегического направления «Забота в ближайшем окружении». Мы надеемся, что сможем внести свой вклад в повышение качества жизни старших граждан, нуждающихся в поддержке, объединяя и усиливая ресурсы местных сообществ на малых территориях.

**Генеральный директор Фонда Тимченко
Мария Морозова**



Старшие



Выявление нуждающихся в заботе пожилых людей и организация заботы о них

Забота о старшем поколении

г. Саров

АНО «Центр инициатив» совместно с градообразующим предприятием «Российский федеральный ядерный центр»

Практика началась в пандемию со срочной адресной продуктовой помощи и переросла в системную поддержку старшего поколения в городе закрытого типа. Была создана команда волонтеров, в том числе среди людей старшего возраста. Серебряные волонтеры оказывают помощь и поддержку более пожилым. Такие контакты находят самый теплый отклик. В рамках практики проводятся волонтерские тренинги (обучающие мероприятия): два – для координаторов волонтерского движения, группы были по 30–40 человек и группа серебряных волонтеров – до 20 человек.

Механизм реализации практики

1. Поиск донора, юридическое оформление взаимоотношений.
2. Поиск каналов для выявления нуждающихся (соцслужбы города, советы ветеранов, профсоюзы).
3. Составление списка нуждающихся.
4. Создание команды волонтеров (включает корпоративных и «серебряных» волонтеров).
5. Формирование маршрутов на доставку продуктов и развоз продуктовой помощи.
6. Сбор запросов от благополучателей.
7. Сбор обратной связи от благополучателей для оценки эффективности практики.

Основные статьи расходов

1. Аренда помещения (рабочее место координатора практики, место для сбора и хранения оперативного текущего запаса продуктов и продуктовых наборов).
2. Оплата работы координатора.
3. Офисные расходы.

Над реализацией практики работают

- 1. Координатор** – взаимодействие с партнерами, донорами, благополучателями, ведение отчетности, анализ обратной связи, планирование работы практики на будущее.
- 2. Корпоративные волонтеры** (сотрудники основного партнера-донора) – доставка продуктовых наборов, помощь по дому, сопровождение пожилых людей в поликлинику, МФЦ.
- 3. «Серебряные» волонтеры** – обучение основам общения со старшим поколением.

Результаты

Продуктовую помощь получают **30** человек в месяц. **15** из них – бывшие сотрудники «Росатома», **15** – пенсионеры города.



Социальный координатор

г. Тамбов

АНО «Добрые руки»

В рамках практики к нуждающимся в помощи людям старшего поколения прикрепляется обученный социальный координатор, который решает их проблемы в формате «одного окна». Помощь может состоять в уборке помещения, мелком ремонте, сопровождении в постановке на социальное обслуживание, привлечении к групповым занятиям.

Механизм реализации практики

1. Обучение волонтеров в «Школе геронтоволонтеров».
2. Обучение студентов-волонтеров технологии «Работа со случаем».
3. Геронтоволонтеры через соседские сообщества узнают, кто из пожилых проживает в доме, начинают с ними взаимодействовать. В ходе первичной беседы рассказывают о том, что можно бесплатно получить помощь в решении социальных проблем.
4. При выявлении тяжелой жизненной ситуации геронтоволонтеры сообщают информацию специалистам АНО «Добрые руки». Если нуждающийся согласен, к нему выезжает социальный координатор для фиксирования случая и составления «Дорожного листа» по решению ситуации.
5. К работе с выявленным кейсом приступают социальные координаторы – студенты-волонтеры, прошедшие обучение технологии «Работа со случаем».
6. Сбор документов благополучателя для постановки на соцобслуживание.
7. Достижение договоренностей с партнерами практики – НКО и госучреждениями.
8. Доведение работы до логического завершения – перехода пожилого человека в ведомство учреждения, которое оказывает услуги по соцобслуживанию.
9. Мониторинг состояния благополучателя, сбор обратной связи.

Основные статьи расходов

1. Расходы на мотивацию добровольцев (мерч).
2. Печать буклетов для ЦА, оптимизация и продвижение сайта.
3. Транспортные расходы.

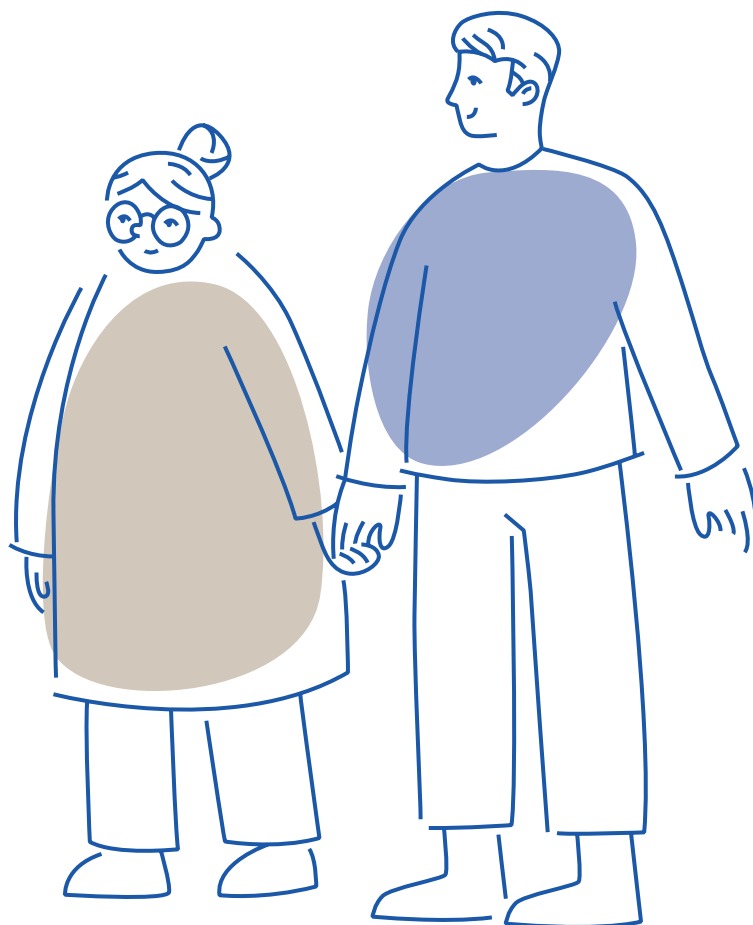
Над реализацией практики работают

1. **Руководитель практики** – координация действий команды: разработка плана работ для координатора волонтеров, отслеживание хода сбора запросов и сбора обратной связи, координация работы юриста, бухгалтера, организация обучающего процесса для волонтеров, налаживание взаимодействия с организациями, чьи полномочия затрагивает ситуация.
2. **Координатор волонтеров** – отбор волонтеров для каждого выявленного случая и координация их дальнейшей деятельности с благополучателем.

3. **Волонтеры-студенты** направления подготовки «социальная работа» – решение проблем благополучателей.
4. **Координатор** по работе с геронтоволонтерами и благополучателями.
5. **Геронтоволонтеры** – помощь на этапе выявления нуждающихся в поддержке старших.
6. **Психолог, юрист, бухгалтер.**

Результаты

С июля по ноябрь 2022 года выявлено **436** благополучателей и оказана разовая помощь (подготовка документов для постановки на обслуживание), при этом **30** человек получили разработанный индивидуально маршрут помощи.



Забота в семье

Музыкальный дневник

г. Москва

Инициативная группа, представляющая проект МузНИИ
(музыкальная научно-исследовательская инициатива)

Практика направлена на использование потенциала музыкальной памяти пожилого человека для преодоления или профилактики его депрессивного состояния, повышения самооценки или нахождения общих точек с его близкими. Целевая аудитория – пожилые люди либо с диагностированной деменцией, либо восстанавливающиеся после тяжелой формы COVID-19 или перенесенного инсульта. В рамках практики составляется «Музыкальный дневник», который содержит любимые музыкальные композиции и персонализированные подводки с фактами из жизни, оказывает терапевтический эффект на пожилого человека и помогает восстановлению эмоционального состояния его самого и его семьи.

Механизм реализации практики

1. Поиск пожилого человека или семьи, заинтересованных в составлении музыкального плейлиста.
2. Составление вопросов для проведения интервью.
3. Интервью/опрос родственников («ближний круг») об истории жизни пожилого человека, его музыкальных предпочтениях.
4. Подбор команды, состоящей из музыкальных терапевтов, специалистов, владеющих знаниями и навыками работы со звукозаписывающими устройствами, программными средствами и технологиями.
5. Составление гайда интервью, анкеты для опроса самого благополучателя и его родственников.
6. Разработка рекомендаций по самостоятельному прослушиванию музыкальных плейлистов.
7. Условием для реализации практики будет наличие коллекции звуков, мелодий, музыкальных композиций.
8. Покупка флеш-карт для записи на них плейлистов.
9. Составление текста/реплик (связки между музыкальными композициями, последовательность). Реплики возвращают человека в важные для него события жизни.
10. Подбор музыки, песен, звуков с учетом правил музыкальной терапии, музыкальных связок.
11. Запись голоса диктора.
12. Сведение в плейлист (приблизительная длительность 1–1,5 часа).
13. Запись на флеш-карту, подарочное оформление.
14. Сбор обратной связи.

Основные статьи расходов

1. Флеш-карты.
2. Оплата труда музыкальных терапевтов.
3. Оплата труда специалиста по созданию сайта.
4. Оплата услуг социолога (составление гайда интервью, опроса для родственников и пожилых).
5. Покупка прав на музыкальные композиции.

Над реализацией практики работают

1. Консультант по разработке плейлистов.
2. Музыкальный психотерапевт.
3. Консультант по техническим вопросам при разработке плейлистов.
4. Специалист по терапевтическому использованию музыки.
5. Разработчик плейлистов.

Результаты

С декабря 2021 года по март 2023 года **5** семей получили плейлисты. Подготовлено **9** плейлистов. Обычно для одного человека делается два плейлиста, и их проигрывают 2–3 раза в неделю. Это позволяет поддерживать ритм, что важно для реабилитационного использования плейлиста, и обеспечивать минимальное разнообразие благополучателю.



Поддержка до последней минуты

Ставропольский край

СО АНО помощи пожилым людям и инвалидам «Старость в радость – Ставрополь»

Практика направлена на создание в Ставропольском крае системы обучения основам паллиативного ухода на дому специалистов (медиков, соцработников, психологов) и членов семей. Система предполагает обучение качественному семейному уходу за тяжелобольными людьми в домашних условиях, консультационное сопровождение и психологическую поддержку в период ухода. Это новое направление работы Школы семейного ухода «Поддержка» (проект АНО «Старость в радость – Ставрополь»), которая с 2020 года осуществляет помощь специалистам и родственникам в обучении основам ухода за тяжелобольными людьми, в том числе пожилыми с паллиативным статусом, деменцией.

Механизм реализации практики

1. Формирование команды профессионалов, способных разрабатывать и проводить обучение основам паллиативного ухода и поддержки на дому.
2. Привлечение целевой аудитории путем взаимодействия с Министерством здравоохранения и Центром развития паллиативной помощи.
3. Сотрудничество с КЦСОН (он помогает распространить информацию о школе).
4. Обучение соцработников и сиделок.
5. Работа в соцсетях и СМИ (она позволяет привлечь к практике новых партнеров и волонтеров, положительным образом влияет на формирование имиджа, повышает статус и узнаваемость организации в крае и за его пределами).
6. Проведение занятий в рамках запланированной программы, консультирование и психологическая поддержка ухаживающих лиц.
7. Контроль и оценка выполненных работ.
8. Получение обратной связи от слушателей.

Основные статьи расходов

1. Развитие сотрудников АНО (обучение психологическим методам работы и методикам управления образовательными программами).
2. Разработка собственного образовательного контента.
3. Информационное продвижение практики и ее информационных ресурсов.

Над реализацией практики работают

1. Руководитель практики.
2. Тренеры по уходу.
3. Психологи.

Результаты

Обучены **4** сотрудника организации. Созданы обучающая программа и комплект методических разработок к ней. Проведено **6** обучающих мероприятий с участием **312** слушателей.

Инициативы самих старших

Бюро взаимопомощи

Рабочий поселок Горный, Саратовская область

ГАУ СО КЦСОН Краснопартизанского района Приволжского федерального округа

Практика помогает решать бытовые проблемы старших и людей с инвалидностью в условиях сельской местности. Специалисты КЦСОН координируют взаимодействие между благотворителями и благополучателями. Нуждающиеся получают продукты, бытовые товары, услуги от частных лиц и организаций, готовых предоставить необходимое бесплатно или за небольшие деньги. В практику вовлечены «серебряные» и более молодые волонтеры.

Механизм реализации практики

1. Создание базы данных о нуждающихся малоимущих гражданах пожилого возраста и инвалидах.
2. Создание базы данных о волонтерах и благотворителях.
3. Создание чата в мессенджере, куда пишут активисты (волонтеры, социальные работники и др.) из различных сел о тех, кто нуждается в помощи, и тех, кто готов оказать помощь. Модератор чата – специалист КЦСОН.
4. Внесение полученной информации в базу и оперативное распределение товаров и услуг согласно запросам нуждающихся, в том числе силами волонтеров.

Основные статьи расходов

1. Платный сервис СМС-рассылок (не все пожилые пользуются WhatsApp).

Над реализацией практики работают

1. **21 «серебряный» волонтер** – оказание необходимой бытовой помощи.
2. **3 специалиста КЦСОН** – аккумулирование данных, систематизация и анализ информации, координация всех участников практики, контроль реализации практики.
3. **51 социальный работник** – передача информации от благополучателя в мессенджер, осуществление доставки продукции.
4. **Модератор чата.**

Результаты

В деятельность практики вовлечены **44** волонтера. Помощь получили **116** пожилых людей.

Три Д: Делаем Добро Другим

с. Икей, Тулунский район, Иркутская область

Икейская сельская библиотека

Практика направлена на повышение качества жизни людей пожилого возраста усилиями клуба «Серебряная нить», созданного 19 лет назад на базе Икейской сельской библиотеки. Деятельность в рамках практики началась в конце 2019 года. В ходе практики создаются условия для социализации, общения и отдыха старших, которые в силу возраста и состояния здоровья перестали посещать встречи клуба. Активные участники клуба регулярно навещают товарищей на дому: приносят книги, приходят на чай и пообщаться, поздравляют с праздниками и устраивают мини-концерты.

Механизм реализации практики

1. Формирование команды, которая готова реализовывать практику (здесь это активные участники клуба и библиотекари).
2. Формирование списка благополучателей (из числа участников клуба «Серебряная нить», из-за проблем со здоровьем потерявших возможность выходить из дома).
3. Формирование перечня услуг: создание открыток, доставка книг, мини-концерты на дому, совместные чаепития, домашние задания для благополучателей.
4. Работа по плану, в том числе в ответ на запросы от родственников благополучателей.

Основные статьи расходов

1. Пополнение библиотечного фонда: приобретение книг, подписка на газеты и журналы.

Над реализацией практики работают

1. **Заведующая библиотекой** – координация.
2. **Председатель совета ветеранов** – креатив, организация.
3. **Библиотекарь** (на пенсии) – оформление культурных мероприятий, сочинение стихотворных ролей, проведение мастер-классов по изготовлению поздравительных открыток.
4. **Член совета ветеранов** – ведение финансовой документации.
5. **Член совета ветеранов** – обработка читательских запросов по телефону.
6. **Члены клуба** (12 человек) – проведение мероприятий.
7. **Добровольцы** (учащиеся старших классов Икейской средней школы) – помощь в работе по дому.

Результаты

Число благополучателей пожилого возраста – **84** человека.

Число благополучателей, не выходящих из дома, – **17** человек.

Профессиональная забота дома

Заботливые руки

г. Архангельск

ГБУ социального обслуживания населения Архангельской области «Заботливые руки»

Практика направлена на обучение лиц, осуществляющих уход за тяжелобольными гражданами, практическим навыкам и приемам ухода, профилактике осложнений заболеваний, правилам пользования техническими средствами реабилитации. Помимо качества жизни самих людей, обеспечение условий для проживания граждан в собственном доме снимает нагрузку со стационарных учреждений здравоохранения и социального обслуживания.

Механизм реализации практики

1. Оборудование комнаты для проведения практических занятий (подбор помещения для проведения теоретических и практических занятий, составление плана и сметы на приобретение оборудования).
2. Подбор сотрудника для подготовки к проведению практических занятий.
3. Определение источников финансирования проекта: если в регионе реализуется система долговременного ухода – выяснить перспективы участия организации в ней; если нет – определить перечень грантов, на которые мог бы претендовать проект, или иные источники финансирования.
4. Проведение кампании по информированию целевой группы: можно начать с людей, получающих социальное обслуживание в организации по причине нуждаемости в уходе, а также договориться об информировании через медицинские учреждения (например, при выписке).
5. Подготовка печатных материалов для распространения, обращение в СМИ.
6. Формирование групп для занятий, согласование расписания, составление плана занятий.
7. Проведение теоретических и практических занятий.
8. Проведение консультаций и обучения на дому: подготовка индивидуальных рекомендаций по оборудованию жилого пространства для маломобильного человека, индивидуальный подбор приспособлений, практическое обучение использованию технических средств в конкретной обстановке.
9. Организация занятий по психологическим вопросам ухода как по отношению к получателю заботы, так и для самих ухаживающих: как не выгорать, как справляться с ролью ухаживающего, как беречь свой эмоциональный и психологический ресурс. Для организации этих занятий и консультаций необходимо подключить психолога.

Основные статьи расходов

1. Расходы на оборудование (подбор, закупка, обновление) тренировочной комнаты: функциональная кровать, подъемники, специальный столик для приема пищи, посуда, скользящие простыни, противопролежневый матрас, коляски, ходунки, складная ванна, кровать и т. д.
2. Обучение сотрудников методам ухода и адаптивной гимнастике.
3. Печать методических материалов для обучающихся.
4. Расходы на съемку обучающих роликов.
5. Оплата услуг психолога.

Над реализацией практики работают

1. **Социальный работник**, владеющий программой обучения и имеющий опыт в долговременном уходе, – проведение практических занятий.
2. **Специалист** – ведение отчетности, контроль за проведением занятий и составлением плана-графика.
3. **Специалист** – информационное освещение и методическое сопровождение.

Результаты

В школе ухода за 2021–2022 годы прошли обучение:

- 6** родственников тяжелобольных людей;
- 6** волонтеров;
- 12** социальных работников;
- 37** студентов;
- 18** сиделок-педагогов службы «Красный Крест»;
- 24** сотрудника пансионата для пожилых.

Поддержка семей в уходе за тяжелобольными на дому

Ярославская область

Дом милосердия кузнеца Лобова

Практика обеспечивает помощь тяжелобольным и их родственникам, оказавшимся в трудной ситуации. Благодаря информации, изложенной в буклетах, вокруг тяжелобольного человека и его семьи формируется «умная помощь»: информационное, организационное и медицинское сопровождение семьи. Организует заботу о тяжелобольных на дому социальный координатор.

Механизм реализации практики

1. Разработка методических материалов.
2. Поиск средств на распечатку методических материалов и их распечатка.
3. Распространение методических материалов среди тяжелобольных и их родственников, сотрудников социальных и медицинских сервисов.
4. Тиражирование практики и обеспечение работы телефона горячей линии для сбора заявок.
5. Разъяснение тяжелобольным и их родственникам, как пользоваться методическими материалами.
6. Работа социального координатора.

Основные статьи расходов

1. Расходы на печать буклетов с методическими материалами.
2. Оплата труда социального координатора.

Над реализацией практики работают

1. **Руководитель реализации проекта.**
2. **Социальный координатор** – координация выездной службы, распространение методических материалов, обучение родственников работе с методическими материалами, организация социального сопровождения пациентов (сдача анализов, запись к врачу, помощь в оформлении документов и различных выплат, вызов специализированного врача на дом, организация досуга, обеспечение медикаментами, обеспечение техническими средствами реабилитации), организация транспортировки тяжелобольного в медицинские учреждения.

Результаты

Налажена регулярная работа **1** выездной бригады и **1** социального координатора. Оказана помощь на дому **45** тяжелобольным, их родственникам предоставлено **45** комплектов методических материалов.

Сделаем старость красивой

Оханский городской округ Пермского края

Пермское региональное отделение ООО «Российский Красный Крест»

Практика включает в себя обучение родственников маломобильных людей технологиям ухода в первые дни/недели попадания человека в учреждение здравоохранения в условиях стационара. Также в нее входит обучение среднего медицинского персонала новым направлениям гериатрического ухода, оказанию первой помощи.

Механизм реализации практики

1. Обучение инструкторов оказанию первой помощи и уходу за маломобильными гражданами. Обучением занимаются сертифицированные специалисты «Красного Креста».
2. Проведение мастер-классов по скорой помощи по материалам Академии Красного Креста, составленным совместно с РНИМУ имени Н. И. Пирогова (г. Москва).
3. Оборудование учебного класса.
4. Выявление целевой группы через поликлинические службы и стационарные отделения больниц.
5. Определение группы для обучения по программе «Красного Креста» (3 недели возможно онлайн по 1 занятию в неделю, 1 неделя на базе организации с практическими занятиями).
6. Информирование активных участников о проведении мастер-классов через поликлинику, дом-интернат, сайт и соцсети организации, советы ветеранов, органы муниципальной власти. При наборе группы не менее 5 человек возможно проводить занятия.
7. Проведение мастер-классов на базе ТОС и психоневрологического дома-интерната. Обучение в формате циклов – по 4 занятия в месяц.

Основные статьи расходов

1. Оплата услуг обучающего персонала и расходов на проезд и проживание обучаемого персонала.
2. Создание методических материалов, включая видеоролики для обучения.
3. Расходные материалы для проведения мастер-классов.

Над реализацией практики работают

1. Руководитель проекта.
2. Бухгалтер.
3. Координатор – врач-гериатр.
4. Юрист/специалист по социальной работе.
5. Инструктор по обучению первой помощи, а также уходу за маломобильными гражданами.
6. Сертифицированный инструктор по первой помощи и по долговременному уходу.

Результаты

- 10 мастер-классов по уходу за маломобильными гражданами в очном и онлайн-формате.
- 20 мастер-классов по оказанию первой помощи.



Работа с кейсами

Библиотекари и финансисты Калмыкии за достойную жизнь каждого пенсионера и инвалида!

г. Элиста, районные центры Приютненского, Яшкульского, Сарпинского, Ики-Бурульского, Черноземельского, Кетченеровского и Целинного районов Республики Калмыкия

Национальная библиотека имени А. М. Амур-Санана

Практика представляет собой курс обучения основам финансовой грамотности людей старшего возраста и людей, имеющих инвалидность. Встречи проводятся на площадках муниципальных библиотек республики при участии руководителей и волонтеров – специалистов крупных банков республики, пенсионного фонда, налоговой инспекции и других организаций. Проект затрагивает все библиотеки республики (135 библиотек в онлайн-режиме) в 7 муниципальных районах. Опыт обучения позволяет пожилым людям и людям с ограниченными возможностями противостоять мошенничеству, трезво оценивать ситуацию на финансовом рынке, ориентироваться в системе социальных льгот, выплат и пр.

Механизм реализации практики

1. Составление плана мероприятий на базе Национальной и районных библиотек.
2. Сбор запросов и разработка обучающего плана (при участии студентов-экономистов и кафедры финансовой безопасности).
3. Поиск волонтеров – сотрудников банков, пенсионного фонда, налоговой инспекции и пр., а также волонтеров из числа студентов вузов финансового профиля.
4. Привлечение слушателей путем выпуска и раздачи буклетов с информацией о реализации проекта. Рекламные буклеты распространялись по организациям и раздавались населению на улицах города Элисты. Информация о реализации проекта была размещена также на официальном сайте и на страницах социальных сетей библиотеки и местных газет.
5. Проведение цикла обучающих занятий – бесед, консультаций, акций, книжных выставок – с участием волонтеров, при организационном и материально-техническом сопровождении сотрудников библиотек, а также при физическом и социально-психологическом сопровождении проекта волонтерами.
6. Мониторинг эффективности курса – сбор запросов слушателей до и после занятий, контроль освоенных знаний и компетенций, выявление новых запросов и тем для расширения курса и форм его реализации, а также обсуждение кейсов слушателей.
7. Подведение итогов и поиск путей расширения, тиражирования и развития практики.

Основные статьи расходов

1. Приобретение оргтехники для проведения выездных образовательных мероприятий.
2. Оплата проезда лекторов и волонтеров к местам проведения занятий.

Над реализацией практики работают

1. **Директор и сотрудники Национальной библиотеки** – координация, создание и развитие партнерской сети, планирование, организация и последующий анализ проектных мероприятий.
2. **Сотрудники 7 муниципальных библиотек** офлайн и 135 – удаленно.
3. **Волонтеры-специалисты:** экономисты, специалисты банков, пенсионного фонда, налоговой службы – содержательное обеспечение курса.
4. **Волонтеры** – 15 студентов и участников волонтерских сообществ.

Результаты

В рамках проекта с августа по ноябрь 2022 года было проведено **7** встреч со специалистами финансовых организаций на базе районных библиотек для людей старшего возраста. Кроме того, состоялось **6** онлайн-мероприятий, **7** акций, **60** индивидуальных консультаций. В библиотеках оформлено **7** книжных выставок, изготовлено **140** листовок и **140** буклетов. По всей библиотечной сети (**135** библиотек) Республики Калмыкия разослан электронный информационно-образовательный курс по основам финансовой грамотности.

Маршрут помощи

г. Москва и Московская область

Благотворительный фонд «Жить вместе»

Практика включает разработку комплексного плана помощи пожилым людям и их сопровождение силами социальных координаторов. Содержание помощи определяется, исключительно исходя из потребностей и желаний пожилого человека. Таким образом, в основе реализации практики лежит технология «Работа со случаем»: от момента возникновения проблемы до ее полного решения. Главный подход практики – взаимобмен и взаимоорганизация ресурсов.

Механизм реализации практики

1. Формирование команды.
2. Информирование ЦА различными способами – «сарафанное радио», форма заявки на сайте, горячая линия, партнерские отношения.
3. Изучение особенностей целевой группы, основных характеристик благополучателей.
4. Подготовка/поиск социальных координаторов для реализации практики.
5. Поиск потенциальных партнеров.
6. Изучение нормативно-правовых актов.
7. Сбор заявок и их оценка. Необходимо изучить особенности человека, которому нужна помощь. Обязательны личный выезд и оценка ситуации на месте.
8. Анализ, какую помощь можно предоставить своими силами, а какую необходимо будет делегировать специалисту или волонтеру.
9. Выстраивание алгоритма взаимодействия с партнерами, волонтерами, родственниками, соседями.
10. Анализ имеющихся потребностей и ресурсов.
11. Составление плана. Важно активное участие самого получателя помощи.
12. Интервизия, супервизия плана, командное общение и обсуждение плана в группе с другими социальными координаторами.
13. Сопровождение случая.
14. Оценка качества оказанной помощи в каждом конкретном случае: помогли решить проблему или нет, изменилась ли жизнь человека в лучшую сторону, выявились ли какие-то еще проблемы, оценка и обратная связь с человеком.

Основные статьи расходов

1. Продвижение горячей линии.
2. Информирование о практике центров социального обслуживания населения, некоммерческих организаций с целью выстраивания взаимодействия и более комплексной и всесторонней помощи пожилым.
3. Обучение и оплата труда социальных координаторов.
4. Тиражирование опыта практики в регионы.

Над реализацией практики работают

1. **Руководитель социальных программ** – поиск партнеров, организация работы команды социальных координаторов, подготовка просветительских семинаров, информационное обеспечение проекта (выездные конференции, СМИ, социальные сети).
2. **4 социальных координатора**, получивших профильное образование, – консультация на горячей линии, выстраивание плана помощи, сопровождение пожилых людей.
3. **Студенты-волонтеры**, обучающиеся по программе «Социальная работа в системе долговременного ухода» в Свято-Филаретовском институте, – оказание волонтерской помощи по случаям сопровождения совместно с социальными координаторами.
4. **PR-менеджер и SMM-специалист** – производство контента и поиск возможностей для популяризации практики.

Результаты

На сопровождении социальных координаторов находятся **15** одиноких пожилых и **3** семьи с паллиативными больными. Проведено более **50** консультаций по вопросам социально-медицинской, социально-правовой и социально-бытовой помощи по обращениям на горячую линию. Проведено более **3** просветительских лекций по темам оказания помощи и ухода за пожилыми. Количество участников (с учетом просмотров) – **440** человек.



Мобильная клиника – медико-социальная помощь пожилым бездомным людям

г. Санкт-Петербург и Ленинградская область

АНО медико-социальной помощи «Благотворительная больница»

В рамках практики специально переоборудованный фургон, представляющий собой медико-социальный кабинет на колесах, выезжает 6 раз в неделю в Санкт-Петербург и ближайшие пригороды в места раздачи горячего питания и предоставления временного ночлега бездомным людям. Врач и социальный работник консультируют пожилых по вопросам получения социальных льгот и мер поддержки, лечения и охраны здоровья, раздают гуманитарную помощь.

Механизм реализации практики

1. Покупка или аренда фургона, соответствующего требованиям СанПиНов, отапливаемого, с оборудованным рабочим местом врача и социального работника, с местом для хранения лекарственных средств и других изделий медицинского назначения.
2. Формирование команды врачей, которые могут консультировать бездомных, выдавать им рекомендации по сохранению здоровья, профилактике осложнений или заболеваний (в том числе волонтеров-врачей и ассистентов врачей).
3. Поиск координатора, знающего особенности системы здравоохранения, социального обслуживания пожилых, в том числе бездомных, не имеющих документов и не знающих своих прав и возможностей.
4. Определение запросов (гуманитарный, социальный, медицинский), которые специалисты практики готовы удовлетворять, в том числе с учетом имеющихся человеческих и материальных ресурсов, региональных особенностей.
5. Вовлечение волонтеров для помощи специалистам практики в дни работы Мобильной клиники.
6. Выезд Мобильной клиники в места раздачи горячего питания, места предоставления временного ночлега, места, где традиционно собираются бездомные. В летнее время добавляются услуги парикмахеров.
7. Предоставление медико-социальной помощи конкретному благополучателю по расписанию (6 раз в неделю) в заранее установленных местах.

Основные статьи расходов

1. Покупка или аренда отапливаемого автомобиля/фургона, оборудованного для оказания медико-социальной помощи.
2. Бензин.
3. Расходы на техническое обслуживание фургона, страховка.

4. Лекарственные средства и медицинские расходные материалы, в том числе очки.
5. Канцелярские товары.
6. Расходы на печать буклетов.
7. Расходы на оплату труда (штатного врача, специалистов, осуществляющих сопровождение в социальных сетях, водителя, социального работника, менеджера практики).
8. Интернет-связь.

Над реализацией практики работают

1. **Руководитель практики** – написание заявок на гранты, фандрайзинг.
2. **Врач-координатор** Мобильной клиники – формирование расписания клиники, расписания работы сотрудников и волонтеров, определение адресов выездов, сбор обратной связи, организация супервизий для профилактики эмоционального выгорания.
3. **Врач** – консультации благополучателей по вопросам здоровья, измерение давления и уровня глюкозы, подбор очков, маршрутизация в городские поликлиники, вызов скорой помощи, тестирование на социально значимые инфекции.
4. **Специалист по логистике и закупкам** Мобильной клиники – снабжение необходимыми информационными, расходными материалами, гуманитарной помощью.
5. **Бухгалтер** – ведение бухгалтерского и финансового учета.
6. **SMM-менеджер** – развитие социальных сетей, фандрайзинг.
7. **Event-менеджер** – организация мероприятий по сбору средств, мероприятий по вовлечению местного сообщества (экскурсионные мероприятия для школьников), фандрайзинг.
8. **Водитель** – доставка команды проекта от точки сбора к благополучателям, обеспечение безопасности на месте стоянки фургона.
9. **Специалист по техническому обслуживанию фургона.**
10. **Волонтеры-врачи** на замену штатного медика в клинике, ассистенты врача.
11. **Социальный работник** – консультация по социальным вопросам, льготам, мерам поддержки (иногда в консультацию вовлекаются волонтеры), низкопороговое трудоустройство.
12. **Психолог-волонтер** – консультация по вопросам мотивации к трудоустройству, к изменению ситуации бездомности.
13. **Волонтеры проекта** – ассистирование на консультациях, ведение записей, формирование очереди, выдача гуманитарной помощи и информационных материалов.

Результаты

За 2021 год помощь получил **161** бездомный пожилой. Было проведено **1385** консультаций.

Ты не один

г. Великий Новгород

Новгородская областная общественная организация «Социально-оздоровительный центр „Энергия“»

Практика заключается в выстраивании сети соседской и дружеской заботы вокруг маломобильных людей старшего возраста в формате кейс-менеджмента – поиска решения индивидуальных проблем и запросов с привлечением партнеров и ресурсов местного сообщества. Практика способствует принятию сообществом ответственности за благополучие широкого окружения – соседей, коллег, знакомых.

Механизм реализации практики

1. Формирование инициативной группы.
2. Создание группы в социальной сети «ВКонтакте», где регулярно обновляется информация и есть чат для участников.
3. Формирование сообщества людей пенсионного возраста через развитие кружков и секций (первой такой объединяющей инициативой стало совместное посещение бассейна по льготной цене).
4. Развитие социальной активности внутри кружка, секции, чтобы участники сдружились через обсуждения, чаепития, поездки, посиделки, игры, пение. Живущий таким образом коллектив становится ресурсом для волонтерства. Прежде чем помогать другим, каждый волонтер должен сначала решить свои физические, психические и иные проблемы, а уже потом оказывать помощь другим.
5. Поиск волонтеров среди самих старших, которые могут организовать кружок и активность внутри него.
6. Составление плана встреч и тренингов по обучению и мотивации волонтеров. Тренинги ведут участники инициативной группы и приглашенные спикеры.
7. Изготовление значков с логотипом организации и визиток в целях повышения узнаваемости организации и лояльности получающих помощь.
8. Поиск благополучателей в своем окружении, например, среди соседей в многоквартирных домах.
9. Решение проблем благополучателей методом кейс-менеджмента, который подразумевает междисциплинарную работу со случаем.
10. Налаживание путей получения информации о доступных ресурсах и услугах.
11. Налаживание партнерства с организациями, готовыми осуществлять помощь (продукты, предоставление помещений, организация мероприятий).

Основные статьи расходов

1. Приобретение многофункционального устройства для печати объявлений.
2. Печать визиток и значков.

3. Расходы на обучение для волонтеров.
4. Печать информационных материалов.

Над реализацией практики работают

1. **Руководитель практики** – инициирование начинаний в рамках практики, постановка задач, сопровождение их решения.
2. **Специалист по социальной помощи** в регионе, желательно с опытом работы в социальных службах и связями в этой сфере – получение и распространение новой информации об услугах и ресурсах, активное предложение неочевидных видов помощи, поддержки, услуг для волонтеров и маломобильных старших, а также быстрое предложение решений проблем, с которыми обращаются участники практики; важно, чтобы человек имел в голове общую картину доступных в регионе ресурсов и мог оперативно предложить маршрут получения помощи, без длительного наведения справок.
3. **Волонтеры** – информационная работа по привлечению в клубы, ведение соцсетей, привлечение журналистов к участию в мероприятиях.

Результаты

Более **400** членов организации вместе с партнерами оказали информационную, психологическую, социально-бытовую и прямую материальную помощь более **100** одиноким пожилым людям. Косвенные благополучатели — сами волонтеры, члены организации, тоже являющиеся пенсионерами или предпенсионерами. Разработано и издано методическое пособие с информацией, где старшие могут получить помощь в Великом Новгороде, включая малоизвестные места, общественные организации. Особенно важна информация о бесплатной помощи. Также в пособие включили общие рекомендации по поддержанию здоровья и информацию о занятиях доступным спортом.

Соседские практики заботы

Больше, чем орехи

г. Волгоград (микрорайон Горная Поляна)

ТОС «Высота»

Практика включает создание силами соседского сообщества общероссийской горизонтальной сети для помощи пожилым людям в сборе урожая, выращенного на собственном участке (орехов, овощей, фруктов), поиске покупателей, информационном, юридическом, финансовом и логистическом сопровождении. При этом продукт реализуется по рыночной цене и даже выше рыночной, что связано с идеей поддержки пожилых жителей.

Механизм реализации практики

1. Выявление целевой группы.
2. Выявление потребности в реализации избыточного урожая (обзвон, прямое общение), при необходимости оказание помощи в сборе урожая, его просушке и фасовке.
3. Публикация постов с предложением приобрести экологически чистый урожай и помочь одиноким старшим получить дополнительный доход.
4. Обработка поступивших заказов на доставку урожая, сбор информации по адресам, количеству, способе оплаты.
5. Фасовка в коробки для отправки «Почтой России», распечатка вкладышей с информацией, кем выращен урожай, когда собран, какому проекту помогает покупатель (подготовлен дизайн такого вкладыша).
6. Отправка посылок, расчет с заказчиком и передача стоимости заказа благополучателю. Сбор обратной связи, продвижение проекта в соцсетях.

Основные статьи расходов

1. Закупка тары – коробок для фасовки урожая и пересылки «Почтой России», ящиков для сбора и хранения урожая, мешков для фасовки урожая.
2. Печать дизайнерских наклеек для брендирования упаковки.
3. Расходы на почтовые отправления.
4. Расходы на инвентарь и инструмент для сбора, сушки, хранения орехов и другой продукции.
5. Расходы на оргтехнику для ведения работы в соцсетях.

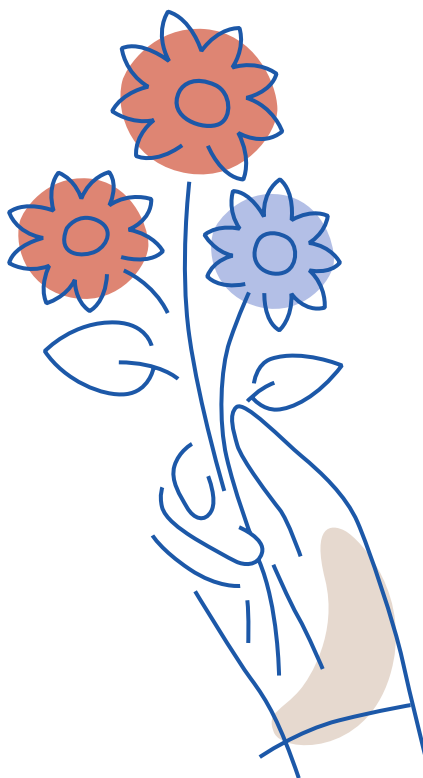
6. Оплата работы привлеченных специалистов (юридическое сопровождение).
7. Создание видеоролика для продвижения.

Над реализацией практики работают

1. **Руководитель практики** – информационное и организационное сопровождение.
2. **3 волонтера** – обзвон и опрос пожилых соседей и выяснение, есть ли излишки урожая, нужна ли помощь, распространение информации о возможности купить орехи, упаковка орехов в коробки.

Результаты

В 2021 году проект охватил **9** пожилых людей – получателей помощи в реализации урожая. Было отправлено **18** междугородних посылок и развезено **15** заказов по городу. В 2022 году поддержка в рамках конкурса позволила охватить соседние территории и реализовать урожай большому количеству благополучателей – через ТОСы и СНТ вовлечено более **20** садоводов старшего возраста.



Вишневый квартал

Микрорайон «Вишневый квартал», Ульяновская область

Инициативная группа Елены Икрянниковой

Практика направлена на создание местного сообщества в комплексе новостроек с оказанием помощи нуждающимся жильцам силами самих жителей. Она включает организацию культурно-массовой программы среди жителей и создание работающей системы взаимопомощи. В результате реализации практики меняется атмосфера внутри района – уменьшается риск криминальных случаев, люди более открыты к общению, к помощи, доброжелательная обстановка способствует повышению качества жизни не только старшего поколения, но и всех жителей микрорайона.

Механизм реализации практики

1. Формирование команды единомышленников.
2. Разработка стратегии вовлечения жильцов и привлечения новых активных единомышленников.
3. Выбор канала общения внутри группы (чат, волонтерская рассылка, объявления).
4. Договоренности с партнерами.
5. Организация установочной встречи для жителей, на которой обозначаются цели и возможности сообщества.
6. Выявление старших, нуждающихся в помощи.
7. Отработка запросов.
8. Проведение спланированных, благотворительных и фандрайзинговых мероприятий, работа с донорами.
9. Сбор обратной связи – в чате, непосредственно при общении с жителями.
10. Анализ и планирование будущих мероприятий с учетом обратной связи.

Основные статьи расходов

Все, что необходимо для помощи членам сообщества, как правило, есть в самом сообществе, также на конкретные нужды привлекаются коммерческие партнеры.

Над реализацией практики работают

1. **Организатор практики** – координация текущей деятельности, сбор запросов с нуждающихся, взаимодействие с донорами, партнерами, проведение собраний, координация волонтеров, организация мероприятий для жильцов.
2. **2 активиста.**
3. **10 волонтеров.**

Результаты

Практикой охвачено около **50** благополучателей в месяц. Помощь постоянно оказывается более **40** нуждающимся старшим.

Дари тепло

Тарбагатайский район, Республика Бурятия

Инициативная группа «Рожденные помогать»

Практика направлена на помощь одиноко проживающим пожилым людям в закупке и доставке дров для отопления дома.

Механизм реализации практики

1. Проведение информационной кампании через социальные сети, СМИ, благотворительные акции, соседей по оповещению граждан пожилого возраста о возможности получения услуги по обеспечению дровами.
2. Работа с обращениями на приобретение дров пожилым людям по телефону. Выявление нуждающихся в помощи, сбор информации.
3. Поиск добровольцев и их обучение для дальнейшей работы с пожилыми людьми.
4. Выезд команды практики или привлеченных добровольцев в место проживания пожилого человека и проведение беседы с потенциальным благополучателем, выявление объема необходимой адресной помощи.
5. Обращение в органы местного самоуправления социальной защиты по собранным заявкам на приобретение и доставку дров для нуждающихся пожилых людей.
6. Поиск партнеров, благотворителей под запросы благополучателей.
7. Публикация сведений с просьбой о материальной поддержке в виде дров (с согласия благополучателя) в социальной сети «ВКонтакте» (в группе «Рожденные помогать»). Объявление о сборе средств до необходимого объема, который выявлен в беседе с пожилым человеком.
8. Поиск поставщика, закупка и доставка дров для отопления дома.
9. Размещение в группе сообщества во «ВКонтакте» отчетных материалов об оказанной помощи, а также отзывов пожилых людей и ближайшего окружения.

Основные статьи расходов

1. Транспортные расходы для выездов к пожилым людям и доставки дров.
2. Услуги связи и интернет-провайдеров для ведения группы в социальных сетях, сбора финансовых средств на закупку дров, обеспечения связи с пожилыми людьми.
3. Полиграфические и типографские расходы (баннеры, листовки, блокноты с логотипом практики).
4. Изготовление брендированной продукции (футболки с символикой и др.).

Над реализацией практики работают

1. **Руководитель практики** – взаимодействие с органами власти, местного самоуправления и социальной защиты, населением, координация сбора средств, обучение добровольцев, проведение встреч с нуждающимися пожилыми людьми, поиск партнеров, информирование населения, публикация материалов о мероприятиях в социальных сетях.

2. **Специалист по логистике** – подготовка и осуществление перевозки дров, контроль результатов.
3. **Специалист в области финансовых операций** – финансовая отчетность.
4. **Волонтеры.**

Результаты

Помощь в приобретении и доставке дров получили **13** одиноких пожилых людей. Создана и регулярно обновляется группа во «ВКонтакте». Проведено **7** встреч с активными жителями района, в том числе беседы с соседями, учащимися школ. Привлечено **9** добровольцев для реализации практики. Обучена команда добровольцев.

Устойчивые добровольческие инициативы

Неродные родные

г. Ярославль и шесть муниципальных округов: Переславль-Залесский, Углич, Ростов, Данилов, Ярославский сельский район, Первомайский район

АНО «Клуб „Планета семья“»

Практика направлена на расширение взаимопомощи между пожилыми с целью развития долговременного ухода и обеспечения старения дома. Группа «серебряных» волонтеров проходит обучение навыкам ухода. При содействии центров социального обслуживания выявляются одинокие пожилые люди, нуждающиеся в помощи. За каждым пожилым «закрепляется» обученный участник группы. Он посещает своего подопечного 1–2 раза в неделю. Также в рамках проекта созданы видеоролики, которые в доступной форме позволяют освоить необходимые навыки по уходу на дому.

Механизм реализации практики

1. Поиск помещения, где можно организовать обучение.
2. Поиск оборудования, манекенов, гигиенических средств, чтобы демонстрировать особенности ухода.
3. Набор группы для обучения. Можно заключить договор с государственным или негосударственным социальным сервисом, которые порекомендуют для участия в практике социальных работников, активных старших.
4. Обучение навыкам ухода.
5. Поиск нуждающихся в уходе пожилых для конкретного активного старшего, «соединение» волонтера и подопечного (через социального работника или самостоятельно).
6. Передача благополучателей куратору практики на месте. Куратор практики на месте – социальный координатор.
7. Если достигнуты договоренности между волонтером и подопечным, то происходят ежемесячные контакты/звонки, сборы и обсуждение текущих показателей практики.
8. Мониторинг результатов.
9. Поощрение волонтеров.

Основные статьи расходов

1. Выезды специалистов для очного сбора, обучения, мотивации волонтеров на отдаленных территориях.
2. Аренда профессионального оборудования для создания обучающего онлайн-курса для ухаживающих на дому, работа оператора, монтаж материала.
3. Печать информационных буклетов, которые содержат основные вопросы, связанные с организацией ухода на дому, контакты и информацию о доступных услугах; буклеты распространяются как на очном обучении волонтеров, так и в поликлиниках, отделениях пенсионного фонда удаленных районов.

Над реализацией практики работают

1. **Автор практики, директор общественной организации, сертифицированный тренер-преподаватель в сфере долговременного ухода** – организация процесса набора волонтеров, первичное обучение, связь с государственными социальными сервисами.
2. **Педагог, преподаватель кафедры социальных технологий факультета социально-политических наук** – обучение волонтеров, разработка обучающего курса для ухаживающих, помощь в его запуске и распространении.
3. **Начальник управления социальной защиты населения и труда** – мотивация структурных подразделений социальной защиты населения в малонаселенных пунктах на поиск волонтеров по уходу и мотивация руководителей территориальных администраций к сотрудничеству с НКО в рамках развития системы долговременного ухода.
4. **Социальные координаторы** (один на 5–30 волонтеров) – курирование волонтеров на месте, связь с организаторами практики, решение проблем, которые возникают при взаимодействии волонтера и подопечного. Как правило, социальные координаторы общаются между собой и с руководителем практики в групповом чате: там удобно всех информировать, предлагать услуги волонтерам, билеты на культурные мероприятия.
5. **Волонтеры** – активные старшие, которые осуществляют заботу о подопечных.
6. **Социальные работники** – знакомство волонтеров и получателей практики.

Результаты

В 2021 году состоялось **16** очных занятий для **26** волонтеров. Помощь получили **35** человек.

Серебряная устойчивость. Социально-медицинские услуги по профилактике падений у пожилых

г. Самара

РСОКО «Ассоциация „Твой путь“»

В рамках практики волонтеры-инструкторы обучаются оказанию пожилым людям социально-медицинских услуг по немедикаментозной профилактике падений с упором на физические упражнения, постановке и восстановлению паттернов походки и укреплению связочного аппарата и плотности костей.

Механизм реализации практики

1. Набор группы специалистов государственных организаций или НКО и/или волонтеров, желающих получить знания и умения по профилактике падений и формированию знаний по ЗОЖ.
2. Прохождение онлайн-обучения по материалам сайта www.zdravuniver.ru.
3. Тестирование слушателей, выдача удостоверений о повышении квалификации.
4. Набор группы пожилых людей, желающих обучиться профилактике падений (через НКО или КЦСО).
5. Обучение на базе организации, имеющей площади и условия для проведения занятий (комнату с оборудованием или спортивный/актовый зал).
6. Тестирование обучающихся.

Основные статьи расходов

1. Расходы на обучение команды на курсах повышения квалификации.
2. Печать информационно-рекламных брошюр.

Над реализацией практики работают

1. **1 сотрудник** – обучающая индивидуальная работа по профилактике падений или ЗОЖ.
2. **2–3 волонтера**.

Результаты

Учебная группа (**149** человек из **28** населенных пунктов РФ) прошла обучение в дистанционной и очной формах. Итоговое тестирование успешно прошел **31** человек. Учебный курс обобщен в форме методических рекомендаций и размещен в открытом доступе. Во время прохождения производственной практики социально-медицинские услуги по профилактике падений были оказаны **212** клиентам.

Служба социальной помощи для владельцев домашних питомцев

гг. Сыктывкар и Санкт-Петербург

Автономная некоммерческая зоозащитная организация «Прикосновение доброты»

Практика нацелена помогать людям старшего возраста, людям с инвалидностью и тяжелыми заболеваниями, а также другим уязвимым группам граждан, владеющим домашними животными. Организаторы практики берут на себя часть забот по подбору и покупке корма, лечению, передержке, выгулу, обеспечению правильным питанием, организации ритуальных услуг, тем самым помогая человеку обрести спокойствие хотя бы за судьбу своего любимца. Цель практики – обеспечить людям старшего возраста возможность безопасно и гуманно владеть домашним животным.

Механизм реализации практики

1. Оформление юридического лица. В случае службы – это тип автономной некоммерческой зоозащитной организации. Оформление юридического лица позволяет заключать договоры о партнерстве и получении товаров и услуг от партнеров, а также оформлять договоры с благополучателями на поставку кормов, консультационную помощь и т. д.
2. Поиск надежных источников финансирования на приобретение корма, ветеринарные консультации и услуги, помощь в транспортировке.
3. Организация работы информационных сервисов практики: кто будет отвечать на звонки, кто и с какой регулярностью будет осуществлять контроль и мониторинг ситуации (связался ли с благополучателем ветеринар-волонтер, какие результаты консультации и т. п.). Организаторы рекомендуют начинать с небольшого количества благополучателей, чтобы отработать эти механизмы постепенно и в процессе понимать, для чего необходима автоматизация, для чего – дополнительные люди, а какие функции могут выполняться в ручном режиме.
4. Составление типового маршрута полного цикла помощи в регионе: проанализировать, какие есть поставщики кормов, ветеринарные клиники, ветеринарные образовательные учреждения, транспортную доступность, наличие кладбища домашних животных и т. п.
5. Поиск транспорта и водителя для работы практики: машина должна подходить для перевозки корма (объемный багажник), должна быть возможность посадить в машину владельца (в том числе маломобильного).
6. Формирование банка данных по волонтерам (медикам, автоволонтерам), другим доступным ресурсам.

Основные статьи расходов

1. Оплата услуг ветеринара.
2. Оплата услуг дизайнера (разработка логотипа).
3. Оплата услуг SMM-специалиста.

Над реализацией практики работают

1. **Координатор проекта** – налаживание партнерских связей, переговоры, продвижение и презентация практики, а также непосредственная помощь благополучателям.
2. **Руководитель службы социальной помощи** – координация помощи, логистика, доставка кормов и транспортировка животных, прием и обработка звонков.
3. **Помощник руководителя службы социальной помощи.**
4. **Руководитель ветеринарной службы** – подбор ветеринаров-волонтеров, оказание ветеринарных консультаций, проведение осмотров, подбор стратегии лечения и корма.
5. **Бухгалтер.**

Результаты

За время реализации проекта помощь оказана более **50** благополучателям (финансовая поддержка по содержанию и уходу за домашними питомцами). Наиболее востребованы ветеринарные консультации, которые осуществляются по мере необходимости независимо от дня недели (количество консультаций не подсчитывается и не регламентируется).

Семья и дети



Вовлечение детей из кризисных семей и семей группы риска в позитивную деятельность

Safe «Кашеварим»

г. Коммунар, Ленинградская область

Благотворительный фонд «Счастливое будущее»

Практика одновременно решает несколько социальных проблем: организуются кулинарные встречи подростков из семей в сложной жизненной ситуации и «серебряных» волонтеров, пожилые люди и малоимущие семьи получают продуктовые наборы и вещи первой необходимости, проводятся спортивные и культурные мероприятия.

Механизм реализации практики

1. Формирование команды сотрудников, распределение обязанностей.
2. Поиск партнеров, которые могли бы помочь с закупкой продуктов и предоставлением готовых блюд и продуктов (магазины, рестораны, пекарни).
3. Оборудование кухонного помещения и приобретение кухонных принадлежностей или заключение соглашения о партнерстве с организацией, на базе которой можно было бы проводить кулинарные встречи.
4. Привлечение «серебряных» и молодых волонтеров.
5. Привлечение подростков из малоимущих семей для участия в кулинарных встречах и помощи в доставке продуктов пожилым людям и семьям. На этом этапе также можно организовать праздничное мероприятие в кафе для детей из малоимущих семей, после которого предложить подросткам участие в добровольческой деятельности. В дополнение – с помощью молодых людей-добровольцев провести несколько интересных для подростков мастер-классов или спортивных мероприятий.
6. Организация еженедельных кулинарных встреч детей из малоимущих семей с серебряными волонтерами. Каждая такая встреча может дополняться не только кулинарным мастер-классом, но и другим культурно-досуговым мероприятием (просмотром фильма, настольными и подвижными играми и др.).

7. Формирование команды волонтеров (подростков и пожилых людей) для фасовки и адресной доставки наборов продуктов на дом.
8. Создание команды автоволонтеров для доставки приготовленных блюд малоимущим семьям и пожилым людям. Такая помощь оказывается не только после кулинарных встреч, но и когда продукты предоставляют партнеры (магазины и кафе).
9. Организация праздничных мероприятий на базе кафе для детей из малоимущих семей. Приглашение на мероприятия музыкальных коллективов, артистов. В рамках этих мероприятий пополняется команда волонтеров-подростков.

Основные статьи расходов

1. Приобретение оборудования для проведения кулинарных встреч (мини-печь, стационарный миксер, стол, телевизор).
2. Приобретение продуктов и посуды.
3. Транспортные расходы (бензин) для доставки продуктов.
4. Зарплата координатора практики.

Над реализацией практики работают

1. **Руководитель практики** – реализация практики и составление графика работы кафе, курирование финансовых вопросов, представление практики в СМИ, оформление отчетов, взаимодействие с партнерами и вовлечение подростков в волонтерскую деятельность.
2. **Координатор практики** – руководство деятельностью подростков и других волонтеров, направление благополучателей на мероприятия, закупки продуктов и посуды для приготовления блюд.
3. **10 «серебряных» волонтеров и 15 волонтеров-подростков** – приготовление и доставка еды пожилым людям и малоимущим семьям, организация взаимодействия подростков и старших.
4. **5 автоволонтеров** – развоз продукции пожилым людям, проживающим в малых поселках.

Результаты

35 пожилых людей и **35** малообеспеченных семей еженедельно получают продовольственную помощь. За полгода в проекте поучаствовали **20** подростков из семей в трудной жизненной ситуации. Проведено **20** кулинарных встреч.

Инклюзивное спортивное сообщество «Крылья мечты»

Пензенская область

АНО содействия социальной адаптации личности «Квартал Луи»

Практика предполагает спортивное сопровождение детей с инвалидностью. Для этого в регионе на базе НКО создаются команды по адаптивным видам спорта, учитывающие особенности максимально разнообразных типов инвалидности. Занятия командными видами спорта являются одной из эффективных форм реабилитации и социальной адаптации, позволяющих не только обеспечить регулярные физические нагрузки детям, но и сделать интереснее жизнь всей семьи.

Механизм реализации практики

1. Изучение общественной потребности (запроса) на развитие адаптивных видов спорта в регионе.
2. Инициирование секций по адаптивным видам спорта (некоторые виды спорта апробировались именно в рамках реализации гранта):
 - подготовленные площадки и тренажеры для проведения тренировок;
 - квалифицированный штат, имеющий образование в сфере работы с детьми с ОВЗ;
 - оборудование и экипировка для тренировок и соревнований.
3. Отбор и спортивное сопровождение детей с инвалидностью, вовлечение их в деятельность команд по доступным для них адаптивным видам спорта.
4. Создание цепочки ключевых взаимоотношений: врач – ребенок – родители – тренер.
5. Регулярные тренировки на разных площадках.
6. Участие в турнирах.
7. Мероприятия на командообразование по годовому плану работы: дни рождения игроков команд, психологические игры, сессии тимбилдинга, посещение общественных мест города Пензы (театр, кинотеатр, зоопарк), тематический квиз, фотосессия, чаепития; каждое лето для игроков проводится «лагерь дневной занятости», включающий творческие мастер-классы, научные шоу, концерты, посещение достопримечательностей региона.
8. Формирование родительского сообщества: родители обсуждают жизнь спортивной команды в чате, проводят консультации по физическому развитию детей с тренером, принимают участие в организации командообразующих мероприятий – тимбилдингов, чаепитий, совместных выходов в город; ежегодно проводятся расширенное собрание с родителями игроков команды, а также стратегическая сессия для родителей, посвященная перспективам физического и социального развития игроков команд. По запросу родителей проводятся консультации психолога, логопеда-дефектолога.

Основные статьи расходов

1. Транспортные расходы.
2. Командировочные расходы.
3. Услуги проживания в гостинице.

Над реализацией практики работают

1. **Руководитель практики** – общая координация работы команды над спортивным сопровождением, осуществление внешней коммуникации.
2. **Координатор спортивных команд** – разработка, мониторинг реализации планов работы команд, координация деятельности тренеров.
3. **Тренер следж-хоккейной команды.**
4. **Тренер команды по специальному хоккею.**
5. **Тренер команды по адаптивному футболу.**
6. **Психолог** – психологическое сопровождение деятельности команды, анкетирование, проведение тимбилдингов.
7. **Дефектолог-логопед** – проведение психологических развивающих игр, тимбилдингов, участие в организации командообразующих мероприятий, консультации родителей.
8. **Методолог проекта** – разработка аналитической документации, организация работы над методическим сборником, обобщение опыта работы.

Результаты

Адаптивными видами спорта охвачено **43** ребенка с инвалидностью:

- 19** детей играют в следж-хоккейной команде;
- 12** детей – в команде по специальному хоккею;
- 12** детей – в команде по адаптивному футболу.



Семейный клуб «Мы такие разные»

г. Череповец, Вологодская область

Благотворительный фонд «Дорога к дому»

Практика направлена на системную поддержку семей мигрантов, оказавшихся в трудной жизненной ситуации, с целью их социально-психологической и социокультурной адаптации к новым условиям жизни. Применяется технология «работы со случаем». В качестве приоритетной формы работы выбран семейный клуб. Встречи семей с участием специалистов, представителей принимающего сообщества проводятся один раз в неделю, преимущественно в выходные, продолжительность встреч до 4 часов. Одновременно могут участвовать от 10 до 25 семей. Период получения услуги для одной семьи – от 3 до 6 месяцев.

Механизм реализации практики

1. Поиск партнеров для достижения цели практики из числа бизнеса и бюджетных учреждений, добровольцев, фандрайзинг, участие в грантовых конкурсах.
2. Рекрутинг и подготовка специалистов (педагог, психолог, репетитор русского языка) для работы с мамами-мигрантками, детьми и в целом с семьей.
3. Своевременное выявление семей с детьми, приехавших из стран ближнего зарубежья, находящихся в кризисной ситуации / трудной жизненной ситуации, через прямое обращение граждан-мигрантов, родственников, запросы из детских садов и школ, иных социальных учреждений города.
4. Формирование базы данных семей с миграционной историей, оказавшихся в трудной жизненной ситуации и нуждающихся в помощи, в системе Битрикс.
5. Подробное изучение и анализ каждой жизненной ситуации (случая) силами специалистов.
6. Принятие решения об открытии случая на основе диагностики ситуации.
7. Разработка и реализация индивидуального реабилитационного плана в рамках семейного клуба:
 - организация занятий для детей с целью адаптации к новым условиям, изучение русского языка и профилактические мероприятия (мастер-классы, тренинги и т. д.), работа с психологом;
 - обучение русскому языку мам-мигранток;
 - культурно-просветительские, досуговые мероприятия (экскурсии, игры, организация праздников и т. д.) для адаптации к социокультурной среде города и формирования толерантного отношения принимающего сообщества;
 - информирование о доступных мерах государственной поддержки и помощь в их получении.
8. Оценка и мониторинг, закрытие случая.

Основные статьи расходов

1. Помещение для проведения встреч семейного клуба, занятий.
2. Оплата услуг специалистов (репетитора по русскому языку).
3. Приобретение учебных материалов.

Над реализацией практики работают

1. **Руководитель** – общая координация работы, взаимодействие с партнерами, организация мероприятий семейного клуба, ведение отчетности.
2. **Психолог** – оказание психологической помощи семьям мигрантов; проведение консультаций, встреч, тренингов, мастер-классов, отслеживание динамики изменений в семьях.
3. **Волонтеры** – проведение мастер-классов, репетиторство для детей по школьным предметам, услуги парикмахеров, аниматоров, фотографов. В рамках клубных занятий привлекаются «выпускники» проекта – родители и дети из семей мигрантов.

Результаты

За 2022 год проведено **95** мероприятий. Реабилитационная работа проведена с **85** семьями мигрантов, находящимися на разных стадиях сопровождения. Не менее **20** мам-мигранток прошли курс занятий по русскому языку, из них у **16** мам улучшился уровень владения русским языком.



Забота ближнего окружения

Домашние клоуны. Радость – в каждый дом

г. Каргополь, Архангельская область

КМОО «Родничок надежды»

Практика нацелена на социокультурную реабилитацию маломобильных детей и их семей методами арт-терапии и игротерапии. В рамках проекта организовано посещение семей с детьми со сложными формами инвалидности. «Домашние клоуны» разыгрывают мини-сценки с вовлечением ребенка и его семьи, поют вместе песни, проводят несложные мастер-классы по моделированию из воздушных шариков, оригами, нетрадиционным техникам рисования. Технология призвана не просто отвлекать детей на время, но и развивать их.

Механизм реализации практики

1. Создание волонтерской группы, готовой выступить в роли клоунов (в том числе из сотрудников государственных учреждений).
2. Обучение на курсах по больничной клоунаде.
3. Подбор костюмов.
4. Сбор данных о семьях с детьми с инвалидностью, желающих пригласить к себе домашнего клоуна. Это может быть информация из открытых источников (через приглашение в соцсетях) или база данных центра помощи семье и детям.
5. Получение информации о ребенке – не только о его заболевании, но и о его предпочтениях, включая любимые мультфильмы, героев и др.
6. Домашние визиты (представление длится около 30 минут).

Основные статьи расходов

1. Обучение команды (оплата обучающего курса больничной клоунады).
2. Реквизит для визитов.
3. Транспортные расходы (если семьи живут в области).

Над реализацией практики работают

1. Координатор – поиск контактов / сбор заявок семей.
2. 2 больничных клоуна.

Результаты

Благополучатели — **25** семей в городе и районе.



Родительское кафе как форма социальной инклюзии семей с детьми с ОВЗ

гг. Архангельск, Новодвинск, Архангельская область

АРОО «Гильдия специалистов помогающих профессий», Северный (Арктический) федеральный университет имени М. В. Ломоносова

Практика включает создание терапевтического пространства для родителей детей с ОВЗ для обмена опытом, взаимной поддержки, общения, а также проработки с психологом актуальных проблем. Родительское кафе работает в следующих форматах: постоянно действующие группы (закрытые, только для родителей с определенной общей ситуацией), «скорая помощь» по экстренным вопросам, индивидуальные консультации с психологом, выездные мероприятия, праздники. Концепция кафе является немецкой и адаптирована к российским условиям.

Механизм реализации практики

1. Организация и проведение праздничных мероприятий с приглашением представителей родительского сообщества и специалистов, работающих с кризисными семьями.
2. Проявление инициативы со стороны родителей и определение места для проведения встреч родительского кафе.
3. Определение графика встреч, знакомство с принципами работы, традициями практики.
4. Выбор модератора и психолога для сопровождения.
5. Организация и проведение еженедельных встреч в родительском кафе.

Основные статьи расходов

1. Аренда помещения.
2. Посуда, чайник. Сладости к чаю приносят сами участники.
3. Оплата труда специалистов.

Над реализацией практики работают

1. **Руководитель проекта** – реализация практики, контроль работы команды, информационная и техническая поддержка практики.
2. **Бухгалтер** – расчеты затрат, подготовка финансовых отчетов.
3. **Менеджер** – подготовительная информационная и организационная работа по проведению мероприятий.
4. **10 психологов-консультантов** – психологическая работа с родительскими группами.
5. **Модератор родительской группы** – поддерживает дружескую атмосферу.

Результаты

В общей сложности на **4** площадках для семей с детьми с ОВЗ состоялось не менее **520** консультаций, проведено **7** выездных мероприятий. В группах участвовали **20** матерей.

Спасибо, что ты есть!

г. Чебоксары, Чувашская Республика

Чувашская республиканская молодежная общественная организация «Республиканский волонтерский центр „Действуй“»

Практика направлена на улучшение качества жизни детей с инвалидностью посредством психологической помощи и организации досуга для их матерей. В рамках проекта у матерей появляются возможности для развития и самореализации, нередко результатом практики становится трудоустройство женщины или ее самозанятость. Неотъемлемая часть практики – обучение волонтеров особенностям работы с детьми с ОВЗ и семьями, где они растут.

Механизм реализации практики

1. Обучение команды волонтеров, которые будут задействованы в присмотре за детьми с ОВЗ. Заключение договоров.
2. Выстраивание системы взаимодействия с родителями: проведение индивидуальных бесед, выявление запроса, проведение диагностики.
3. Организация юридических консультаций.
4. Проведение мастер-классов, которые помогают матерям выбрать хобби и наладить общение между семьями.
5. Проведение акций «Спасибо, что ты есть!» и «Раскрасим детство в цвет улыбки»:
 - матери получают возможность весь день посвятить себе: бесплатное посещение фитнес-зала, бассейна, поход в театр и т. д.;
 - организованы культурно-развлекательная программа и творческие площадки с участием аниматоров.
6. Проведение акции «Новогодняя сказка» – выездные поздравления детей и родителей с Новым годом.

Основные статьи расходов

1. Аренда офиса.
2. Офисные расходы.
3. Полиграфические расходы (брендируемая продукция для волонтеров).
4. Оплата тренингов для волонтеров.
5. Оплата труда команды практики.

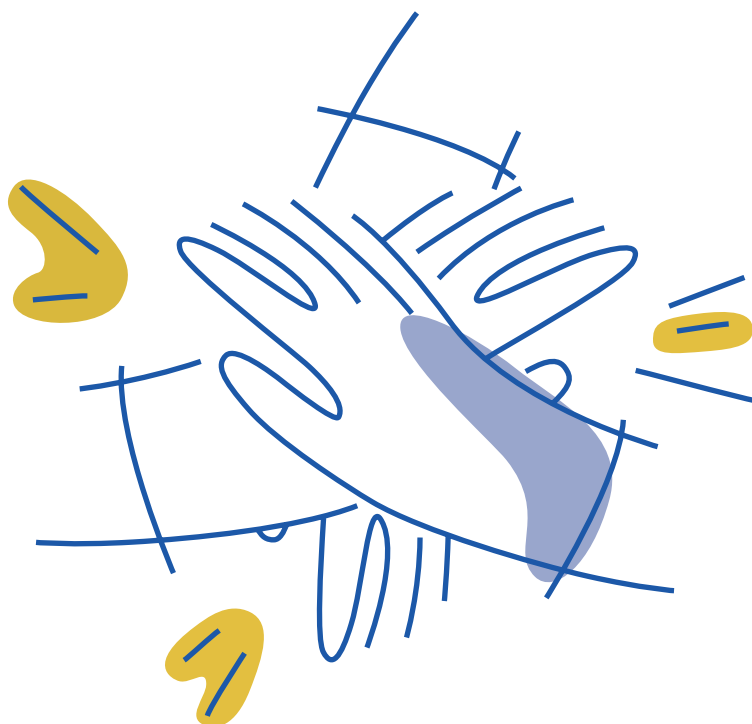
Над реализацией практики работают

1. **Руководитель практики** – маршрутизация членов команды, организация основных мероприятий.
2. **Куратор волонтеров практики** – контроль обучения и работы волонтеров, разработка системы поощрения волонтеров.

3. **Менеджер по работе с целевой аудиторией** – консультирование целевой аудитории по вопросам участия в акциях и мероприятиях практики, помощь в регистрации, учет целевой аудитории.
4. **Волонтеры** – присмотр за детьми, помощь в оформлении документов, организация тематических фотосессий, мастер-классов и культурно-досуговых мероприятий.

Результаты

Практика охватила **180** семей, воспитывающих детей с ОВЗ. В ней участвовали **95** обученных волонтеров.



Рука помощи

Добрый друг

г. Оса, Пермский край

ОМОО «Центр психологической поддержки „Доверие“»

Практика включает в себя реализацию технологии наставничества над несовершеннолетними, которые совершили правонарушение и (или) состоят на различных видах учета, демонстрируют девиантное поведение. Наставник определяет ресурсный потенциал ребенка и его окружения, ставит задачи по реабилитации, вовлекает ребенка в социально полезную деятельность, принимает участие в составлении индивидуального плана сопровождения и его реализации. Появление в жизни ребенка значимого взрослого со сложившейся системой ценностей может кардинально повлиять на процесс взросления и способствовать духовному развитию личности. В Центр принимается несколько групп детей: 1) совершившие общественно опасное действие (т. е. совершившие уголовное преступление, но не достигшие 14 лет); 2) дети, находящиеся в конфликте с окружающими; 3) дети, находящиеся в конфликте с собой и проявляющие агрессию по отношению к себе; 4) дети из семей в социально опасном положении, в которых родители употребляют психоактивные вещества, совершают правонарушения.

Механизм реализации практики

1. Формирование команды практики, куда входят руководитель-координатор, социальные педагоги, бухгалтер (желательно).
2. Поиск партнеров – учреждений досуговой направленности.
3. Реклама (наружная, в соцсетях, на ресурсах партнеров), нацеленная на поиск кандидатов на роль наставников из числа активной молодежи и инициативных людей.
4. Отбор наставников путем анкетирования и собеседования.
5. Подбор детей, находящихся в конфликте с законом, окружением и собой (подбирать их помогает комиссия по делам несовершеннолетних).
6. Обучение волонтеров-наставников. Основная программа обучения рассчитана на 48 часов, помимо этого, не реже раза в месяц для волонтеров и тьюторов организуются семинары, тренинги и супервизии. Также регулярно осуществляются мероприятия, направленные на сплочение команды наставников.
7. Формирование пар наставник-подопечный.
8. Наставник знакомится с семьей подопечного. Составляется и реализуется индивидуальный план сопровождения несовершеннолетнего.

9. Проведение культурно-массовых, досуговых и оздоровительных мероприятий для подопечных.
10. Социальное волонтерство (наставники и подопечные безвозмездно оказывают помощь ветеранам тыла, одиноким престарелым людям, семьям с детьми, находящимся в ТЖС).

Основные статьи расходов

1. Оплата труда команды.
2. Расходы на обучение команды (оплата труда приглашенных специалистов).
3. Информационная поддержка и продвижение практики (разработка и издание рабочей тетради для наставников, социальная реклама, изготовление баннера для мероприятий).
4. Изготовление футболок с логотипом наставничества для наставников.

Над реализацией практики работают

1. **Координатор** – управление процессом внедрения и дальнейшего сопровождения технологии наставничества.
2. **2 тьютора** (социальные педагоги) – поддержка и организационное, методическое и образовательное сопровождение наставников.
3. **15 волонтеров-наставников.**
4. **Бухгалтер.**

Результаты

За **45** несовершеннолетними закреплены **20** наставников. За период реализации практики с различных видов учета сняты **16** подростков.



Помощь по адресу

Ленинградская область

Благотворительный фонд «Апрель»

Практика направлена на сохранение кровной семьи для ребенка, улучшение его благополучия, поддержку внутренних ресурсов родителей для создания условий для полноценной жизни и развития ребенка. Она подразумевает работу с близким окружением семьи для формирования поддерживающей среды и интеграции в общество.

Механизм реализации практики

1. Сбор данных о семьях, нуждающихся в помощи.
2. Информирование семей о практике.
3. Оценка ресурсности семьи: есть ли у родителей желание заботиться о своих детях, причины, по которым у них это не получается.
4. Оформление договора с благополучателями, где прописаны права и обязанности сторон.
5. Систематизация информации о семье, комплексная работа по технологии «Работа со случаем» с мониторингом ситуации в семье вплоть до снятия ее с учета.

Основные статьи расходов

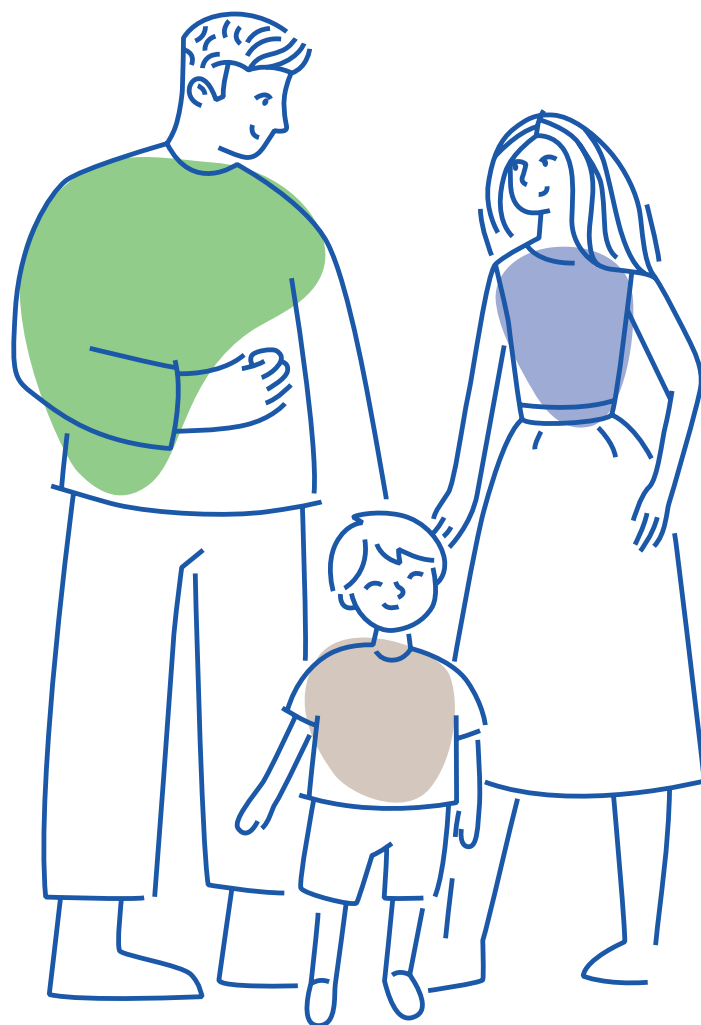
1. Обучение команды – стажировки, курсы, конференции; профилактика эмоционального выгорания команды.
2. Аренда помещения для проведения мероприятий.

Над реализацией практики работают

1. **Руководитель проекта** (специалист по социальной работе) – организация процесса взаимодействия с семьями, составление индивидуального плана сопровождения, ведение отчетности.
2. **Социальный работник** – первичное взаимодействие с семьей, диагностика кризисной ситуации, составление плана сопровождения, организация вхождения в психологический терапевтический процесс, помощь на групповых встречах.
3. **Психолог** – проведение индивидуальных консультаций, подготовка, ведение и анализ групповых встреч, составление плана работы по улучшению эмоционально-психологического состояния, отчетность и планирование дальнейшей работы по выходу из кризисной ситуации.
4. **Волонтеры** – помощь в проведении мероприятий, досуговой деятельности, доставке материальной помощи.

Результаты

15 семей участвуют в группах психологической поддержки для родителей. **30** родителей и детей получают индивидуальные консультации психолога для работы над планом выхода из кризисной ситуации и улучшения детско-родительских отношений. Психолог обрабатывает порядка **15** запросов ежемесячно по горячей линии.



Совместный досуг

Волонтеры – особым детям

ГБУ СО «Самарский пансионат для детей-инвалидов»

Территориальное общественное самоуправление «Возрождение»

Практика направлена, с одной стороны, на решение проблемы изоляции детей-инвалидов в специализированных учреждениях для детей с различными неврологическими, двигательными и ментальными нарушениями, улучшение качества их жизни и последующую социализацию в обществе; с другой стороны, на формирование общественного внимания к психологическим и физическим проблемам детей, оставшихся без родительского внимания, и формирование толерантного отношения общества к «особенным детям».

Механизм реализации практики

1. Формирование группы волонтеров.
2. Заключение договора с учреждением, где находятся благополучатели.
3. Заключение договора добровольного участия в благотворительной деятельности между волонтером и организатором практики (нужно предоставить справку об отсутствии судимости и медицинские документы).
4. Составление плана деятельности (график и темы учебных занятий, график и формы событий внутри пансионата, график и место выездных событий). Для организации выезда издается приказ по пансионату, готовится транспорт. Во время всех событий в рамках практики ведется фото- и видеосъемка, результаты которой отражаются в социальных сетях практики.
5. Организация еженедельных учебных занятий с детьми в пансионате (по воскресеньям) и почти еженедельные выезды на мероприятия. Пансионат предоставляет автобусы (оборудованные специально для воспитанников), оформляется приказ по пансионату о выезде со списком детей.

Основные статьи расходов

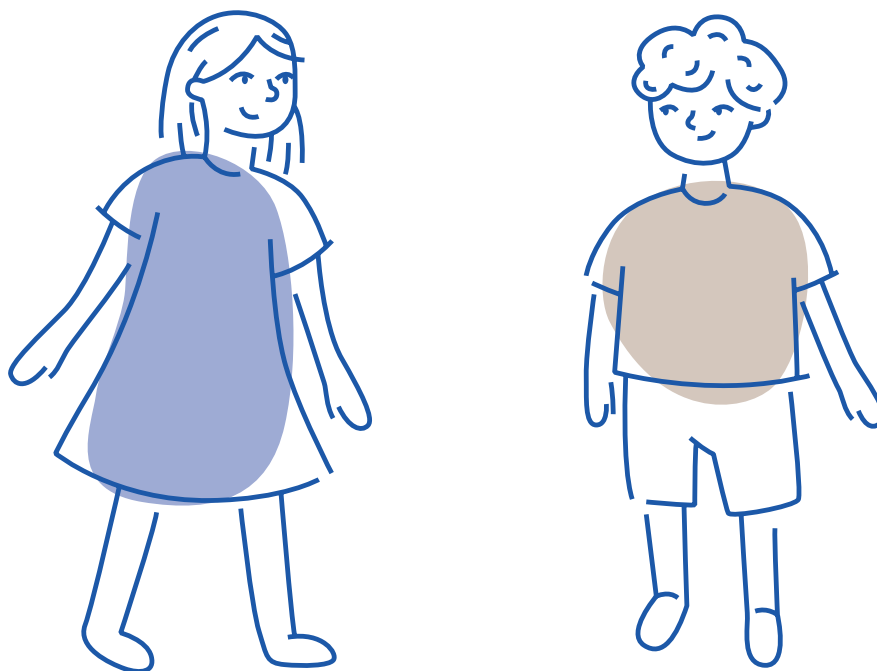
1. Мультимедийный проектор.
2. Переносной (портативный) экран для проектора.
3. Экран для проектора.

Над реализацией практики работают

1. **Организатор практики** – отбор волонтеров, первичный инструктаж, оформление документов, обучение взаимодействию с детьми.
2. **Координатор волонтеров.**
3. **20 волонтеров.**

Результаты

Благополучателями практики являются **15** воспитанников пансионата – это дети, которые с 2022/2023 учебного года посещают общеобразовательную школу.



Социально-инклюзивный проект «Теплее вместе»

г. Санкт-Петербург

АНО «Теплее вместе»

В рамках практики оказывается комплексная доступная и пролонгированная психозэмоциональная помощь и поддержка женщинам и семьям, воспитывающим детей с ОВЗ и инвалидностью, для сохранения их ментального здоровья. Проект ставит задачу вернуть женщин в общественную жизнь из социальной изоляции, в которую они попали после рождения особого ребенка. Участие в мероприятиях помогает мамам справиться с эмоциональным выгоранием, найти хобби и общение. Кроме того, проект борется со стигматизацией образа родителей детей с инвалидностью или особенностями здоровья.

Механизм реализации практики

1. Формирование команды проекта, состоящей из квалифицированных специалистов – семейных психологов, педагогов, дефектологов, просто неравнодушных творческих людей.
2. Формирование открытого сообщества женщин, воспитывающих детей с инвалидностью и ОВЗ.
3. Проведение групповых психотерапевтических групп с мамами под руководством психолога (ресурсные встречи).
4. Проведение для детей во время занятий с мамами групповых творческих, игровых развивающих занятий.
5. Проведение разноплановых информационных и семейных досуговых мероприятий (круглых столов, лекций, мастер-классов, экскурсий, праздников, фотопрогулок).
6. Продвижение и расширение практики через осуществление информационного сопровождения и тиражирование положительного опыта.

Основные статьи расходов

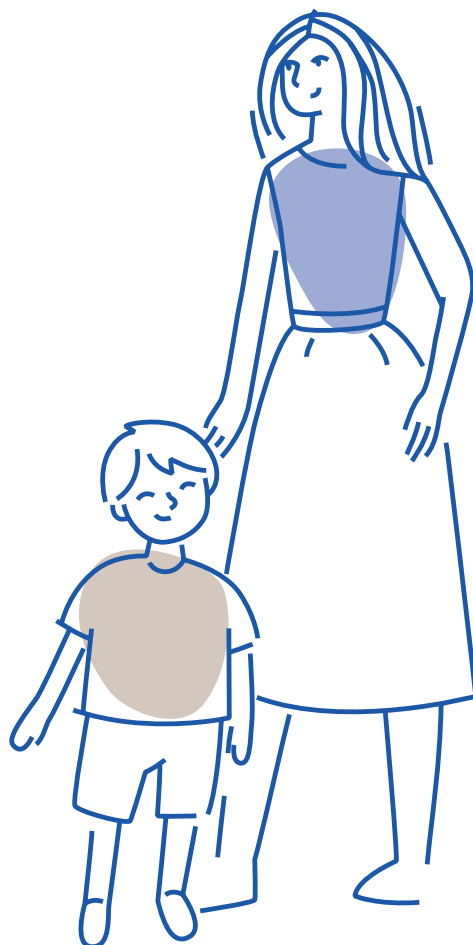
1. Оплата SMM-продвижения.
2. Оплата услуг бухгалтера.
3. Оплата услуг фотографа и аренда фотостудии для проведения съемки ко Дню матери, печать фотографий для выставки.
4. Оплата услуг видеографа для работы над созданием ролика для размещения в социальных сетях.
5. Создание сайта-визитки для размещения фотопроекта.

Над реализацией практики работают

1. **Руководитель практики** – решение организационных вопросов и осуществление контроля.
2. **2 психолога** – проведение групповых ресурсных встреч и индивидуальных консультаций.
3. **Специалист по адаптивному спорту.**
4. **Волонтеры** – помощь в проведении мероприятий, праздников.

Результаты

За год работы организация объединила более **700** женщин, готовых помогать друг другу. Состоялось около **40** ресурсных встреч, направленных на предотвращение родительского выгорания. Состоялось более **20** встреч групповой психологической терапии для женщин. Было проведено **7** инклюзивных семейных праздников на площадках с доступной средой. Подготовлен фотопроjekt ко Дню матери, снят социальный ролик (мини-фильм), состоялся творческий фестиваль «Я здесь!».



Исследователи практик

1. **Астэр Ирина Валериевна**, кандидат философских наук, доцент, кафедра истории религии и теологии РГПУ имени А. И. Герцена
2. **Голубева Елена Юрьевна**, доктор биологических наук, профессор кафедры социальной работы и социальной безопасности ФГАОУ ВО «Северный (Арктический) федеральный университет имени М. В. Ломоносова»
3. **Григорьева Светлана Анатольевна**, специалист по социальной работе ГАУ СО «Комплексный центр социального обслуживания населения г. Саратова», социолог Научно-образовательного регионального центра мониторинговых исследований Саратовского государственного технического университета имени Гагарина Ю. А.
4. **Калякина Надежда Александровна**, директор Фонда социальной поддержки граждан «Забытые Живые»
5. **Киенко Татьяна Сергеевна**, доцент, кандидат социологических наук, доцент кафедры социальных технологий, заместитель по научной работе директора Института философии и социально-политических наук Южного федерального университета
6. **Костенко Нина Викторовна**, заведующая кафедрой социальной экономики и инноваций АНО ДПО «Академия устойчивого развития»
7. **Косыгина Ксения Евгеньевна**, кандидат экономических наук, старший научный сотрудник Вологодского научного центра Российской академии наук
8. **Кулагина Наталия Владимировна**, доцент, кандидат психологических наук, доцент кафедры педагогики и психологии СГПИ филиал ПГНИУ, декан факультета дополнительного образования, преподаватель ГБПОУ «Соликамский социально-педагогический колледж имени А. П. Раменского»
9. **Мартынова Евгения Васильевна**, кандидат социологических наук, доцент, филиал Южного федерального университета в г. Новошахтинске
10. **Миронова Марина Владимировна**, кандидат социологических наук, доцент кафедры социальной работы Уральского федерального университета
11. **Павлова Екатерина Евгеньевна**, младший научный сотрудник, Междисциплинарный центр исследований общественного здоровья, Сеченовский Университет
12. **Петрова Лариса Евгеньевна**, профессор кафедры социокультурного развития территории Екатеринбургской академии современного искусства, почетный работник сферы образования Российской Федерации, кандидат социологических наук, доцент, заместитель главного редактора научного журнала «Управление культурой»
13. **Петухова Ирина Сергеевна**, кандидат социологических наук, младший научный сотрудник Института социологии РАН (Филиал ФНИСЦ РАН); доцент, Петрозаводский государственный университет
14. **Смолина Наталья Сергеевна**, доцент кафедры социальной работы, руководитель образовательной программы бакалавриата по направлению «Социальная работа», Уральский федеральный университет имени первого Президента России Б. Н. Ельцина
15. **Соколов Александр Владимирович**, доктор политических наук, заведующий кафедрой социально-политических теорий Ярославского государственного университета имени П. Г. Демидова, учредитель АНО «Ресурсный центр поддержки НКО и гражданских инициатив»
16. **Уханова Юлия Викторовна**, кандидат исторических наук, ведущий научный сотрудник, заведующая лабораторией исследования социальных процессов и эффективности государственного управления Вологодского научного центра Российской академии наук

Глоссарий

Практика – систематическая, не разовая помощь целевым группам Фонда. Практика должна отвечать следующим характеристикам:

1. У помогающей организации есть документы, где описан механизм реализации практики.
2. Помогаящая организация реализует практику более одного года и намерена продолжить эту работу.
3. В организации есть постоянные специалисты, отвечающие за реализацию практики.
4. Организация может продемонстрировать, как реализация практики ведет к достижению социальных эффектов, которые соотносятся со стратегическими целями Фонда.

Практика не может носить разовый характер (в отличие от проекта благополучателя Фонда). Практика может появиться в результате успешной реализации проекта благополучателя либо быть частью текущей деятельности организации.

Забота в ближайшем окружении – нестационарная или полустационарная комплексная поддержка уязвимых людей по месту их жительства за счет вовлечения и объединения местных ресурсов: родственников, соседей и активных жителей, муниципальных служб, НКО и волонтеров.

Ближайшее окружение – родственники, соседи, муниципальные службы, НКО, представители бизнеса, волонтеры, местное сообщество, а также другие люди и организации, которые находятся рядом с человеком по месту его жительства. (См. также термины «Забота в ближайшем окружении» и «Комплексная система заботы в ближайшем окружении».)

Комплексная система заботы в ближайшем окружении – отлаженная совместная работа всего ближайшего окружения (государственная система заботы и ухода, частные коммерческие услуги заботы, НКО и соседское/местное сообщество). Обязательным элементом комплексной системы заботы является координация всего ближайшего окружения. В отличие от отдельных практик заботы в ближайшем окружении такая комплексная система обеспечивает и координирует непрерывную заботу для уязвимых групп на данной территории.

Солидарность – осознание людьми общих интересов и решение общих проблем на принципах взаимопонимания, взаимоуважения и взаимопомощи, совместного разделения ответственности.

Нестационарная или полустационарная поддержка уязвимых людей – это возможность уязвимого человека получать необходимую помощь без потребности переезжать из своего дома в больницу, отделение сестринского ухода или дом-интернат. Полустационарная поддержка предполагает периодическое посещение человеком больниц, центров социального обслуживания и прочих учреждений (например, для проведения медицинских манипуляций, которые нельзя выполнить на дому, или для участия в развивающих занятиях).

Местное сообщество – сообщество, которое объединяет людей, проживающих в одном населенном пункте. Это необязательно соседское сообщество (см. термин «Соседское сообщество»). Например, городское местное сообщество может состоять из жителей разных районов, которые не являются соседями по дому или даже микрорайону.

Соседское сообщество – сообщество, которое объединяет людей, проживающих по соседству друг с другом (дом, квартал, соседние улицы или, реже, микрорайоны). В больших населенных пунктах (например, в селах) соседское сообщество – это обычно и есть местное сообщество (см. термин «Местное сообщество»).

Малая территория – населенный пункт с населением до 200 тыс. человек (не столица региона), обделенный внешними ресурсами, доступом к знаниям и возможностями получать внешнюю поддержку.

Сборник практик по конкурсу «Ближний круг»



Редакторы: Маргарита Тарасова, Полина Сурнина

Корректор: Елена Каршина

Конкурс «Ближний круг» реализован Фондом Тимченко в партнерстве с благотворительными фондами «Добрый город Петербург» и «Хорошие истории»

